

**VYHODNOCENÍ VLIVŮ ÚZEMNÍHO PLÁNU MILOTICE NAD OPAVOU  
NA ŽIVOTNÍ PROSTŘEDÍ – DOPLNĚNÍ PRO VEŘEJNÉ PROJEDNÁNÍ**



**ING. MARIE SKYBOVÁ, PH.D.  
ZAHRADNÍ 241, ŠTÍTINA**

**SRPEN 2018, DOPLNĚNO V DUBNU 2019**

## Vyhodnocení vlivů Územního plánu Milotice nad Opavou na životní prostředí – doplnění pro veřejné projednání

**ZADAL:** **ATELIER RS**  
Ing. arch. Radoslav Špok  
Průmyslová 913  
686 01 Uherské Hradiště

**ZPRACOVAL:** **Ing. Marie Skybová, Ph.D.,**  
držitelka autorizace dle zák. č. 100/2001 Sb.,  
ve znění pozdějších předpisů  
č. osvědčení 2442/ENV/08,  
č.j. rozhodnutí o prodloužení autorizace MZP/2017/710/1505.  
Adresa: Zahradní 241  
747 91 Štítina

Ve Štítině, dne 7. dubna 2019

.....  
Ing. Marie Skybová, Ph.D.

**Výtisk č. 1**

## OBSAH

<b>ÚVOD k doplnění SEA ÚP Milotice nad Opavou</b>	<b>4</b>
<b>1. Posouzení úprav ÚP Milotice nad Opavou před veřejným projednáním</b>	<b>6</b>
1.1 Vymezení plochy DS 98 pro úrovněvé křížení „Silnice I/45 Nové Heřminovy - Zátor, přeložka“	6
<b>1.1.1 Posouzení souladu záměru s nadřazenou dokumentací ZÚR MSK.....</b>	<b>7</b>
<b>1.1.2 Posouzení vlivu úpravy na ŽP.....</b>	<b>8</b>
1.2 Vymezení plochy BI 99	10
1.3 Úprava návrhu vymezení plochy T*94 pro vedení STL	11
1.4 Úprava podmínek využití ploch L a P	12
1.5 Stručné shrnutí a závěr posouzení vlivů úpravy ÚP Milotice nad Opavou pro veřejné projednání	13
<b>2. Souhrn požadavků/doporučení na rozhodování v nově vymezených plochách</b>	<b>14</b>
<b>3. Literatura a zdroje - doplnění</b>	<b>15</b>

### **Přehled zkratk - doplnění:**

SEA 2018 Vyhodnocení vlivů ÚP Milotice nad Opavou na životní prostředí, srpen 2018  
SJ společné jednání dle § 50 zákona č. 183/2006 Sb.  
VP veřejné projednání § 52 zákona č. 183/2006 Sb.

## ÚVOD K DOPLNĚNÍ SEA ÚP MILOTICE NAD OPAVOU

Posuzovaný návrh Územního plánu Milotice nad Opavou (dále jen ÚP Milotice nad Opavou) byl vypracován společností ATELIER RS, zodpovědným projektantem je Ing. arch. Radoslav Špok, autorizovaný architekt, ČKA 01431.

Pořizovatelem ÚP Milotice nad Opavou je v souladu s § 6 odst. 1 písm. c) zákona č. 183/2006 Sb., o územním plánování a stavebním řádu (stavební zákon), ve znění pozdějších předpisů, Městský Úřad Bruntál, odbor Výstavby a územního plánování.

Územní plán Milotice nad Opavou představuje svým obsahem a zaměřením koncepci z oblasti územního plánování, která stanoví rámec pro budoucí povolení záměrů uvedených příloze č. 1 zákona č. 100/2001 Sb., v platném znění, a naplňuje tak ustanovení § 10a, odst. 1, písm. a), téhož zákona. Krajský úřad Moravskoslezského kraje v Závěru zjišťovacího řízení podle § 10i, odst. (3) zákona č. 100/2001 Sb., v platném znění, ze dne 16. května 2017 (č. j: MSK 62907/2017) přihlédl zejména ke skutečnosti, že v rámci ÚP Milotice nad Opavou budou mimo jiné prověřeny a případně vymezeny plochy pro následující záměry obce Milotice nad Opavou, občanů, jiných subjektů a záměry z jiných dokumentací: aktualizace zastavěného území se stanovením funkčního využití; plochy pro výstavbu rodinných domů či komunitního bydlení; plochu pro výstavbu sjezdovky a lyžařského vleku včetně jeho zázemí. Dále bude prověřena a případně vymezena dopravní infrastruktura, technická infrastruktura, veřejné občanské vybavení a veřejné prostranství. Ze Zásad územního rozvoje Moravskoslezského kraje vyplývá nutnost prověřit a zpřesnit vymezení ploch a koridorů nadmístního významu, konkrétně se jedná o následující záměry: D20 – I/11 Bruntál – Žlutý kopec, přeložka, dvoupruhová směrově nedělená silnice I. třídy; D21 – I/11 Milotice nad Opavou, přeložka, dvoupruhová směrově nedělená silnice I. třídy; DZ3 – Silnice I/45 Nové Heřminovy – Zátor, přeložka. Funkční využití navrhovaných ploch stanoví rámec pro realizaci záměrů podléhajících posouzení vlivů na životní prostředí podle zákona o posuzování vlivů na životní prostředí.

Krajský úřad vydal podle § 45i zákona č. 114/1992 Sb., o ochraně přírody a krajiny, ve znění pozdějších předpisů, samostatně stanovisko č.j. MSK 57089/2017 ze dne 9. 5. 2017, ve kterém dospěl k závěru, že předložený Návrh zadání ÚP Milotice nad Opavou nemůže mít samostatně nebo ve spojení s jinými koncepcemi nebo záměry významný vliv na příznivý stav předmětů ochrany nebo celistvost evropsky významných lokalit a ptačích oblastí.

Vlastní posouzení vlivů územně plánovací dokumentace na životní prostředí bylo zpracováno v srpnu 2018.

Podkladem pro doplnění dokumentu Posouzení vlivů Územního plánu Milotice nad Opavou na životní prostředí je návrh Územního plánu Milotice nad Opavou k veřejnému projednání, březen 2019. V ÚP Milotice nad Opavou byly provedeny následující úpravy, které budou předmětem posouzení:

- vymezení plochy DS 98 pro úrovnňové křížení „Silnice I/45 Nové Heřminovy – Zátor, přeložka“,
- vymezení plochy BI 99 pro změnu funkčního využití pozemku st.p. 106/1 v k.ú. Milotice nad Opavou pro rodinný dům,
- úprava návrhu STL plynovodu v návaznosti na navrhovaný STL plynovod v obci Dlouhá Stráň změnou vymezení a plošným zmenšením plochy T\*94 a změnou výměr u ploch K 47, 48, 50, 51.
- doplnění textové výrokové části podmíněně přípustného využití plochy lesní a plochy přírodní textem: „Veřejná a neveřejná dopravní a technická infrastruktura, včetně přípojek. Tyto stavby budou povoleny pouze tehdy, bude-li prokázán jejich nezbytný společenský význam a nemožnost vedení mimo tyto plochy“ a současně příslušná úprava textové části odůvodnění.

Posouzení vlivů příslušných úprav návrhu územního plánu na životní prostředí je věnována Kap. 1.

Ostatní úpravy návrhu územního plánu po společném jednání, vycházející z požadavků dotčených orgánů, nenesou předpoklad nepříznivých vlivů na životní prostředí. Jedná se o:

- uvedení návrhu Územního plánu Milotice nad Opavou do souladu s Aktualizací č. 1 Zásad územního rozvoje Moravskoslezského kraje – mimo vymezení plochy DS 98 (zapracován datum a číslo změny, aktualizovány nově vymezené krajinné oblasti, aktualizován výkres širších vztahů),
- vyznačení zájmového území Ministerstva obrany pro nadzemní výstavbu přesahující 150 m nad terénem do koordinačního výkresu,
- úprava jevu ochranného pásma telekomunikačního zařízení do vzdálenosti 500 m v koordinačním výkresu,
- úprava umístění nemovité kulturní památky sochy sv. Jana Nepomuckého v koordinačním výkrese,
- zrušení vymezení zastavitelné plochy označené BI 76,
- zrušení vymezení plochy přestavby označené P\*11,
- zrušení návrhu vedení elektřiny 22 kV, které bylo navrženo v souběhu se stávajícím vedením elektřiny 110 kV.
- snížení rozlohy zastavitelné plochy BI 70 tak, aby nedošlo k zásahu do zemědělské půdy s deklarovaným intenzifikačním opatřením (meliorace).

## 1. POSOUZENÍ ÚPRAV ÚP MILOTICE NAD OPAVOU PŘED VEŘEJNÝM PROJEDNÁNÍM

Pro účely posouzení úprav návrhu Územního plánu Milotice nad Opavou z hlediska vlivů na životní prostředí jsou jednotlivé změny vypořádány v samostatných kapitolách 1.1 až 1.4. Kapitola 1.5 přináší souhrn posouzení dodatečných změn.

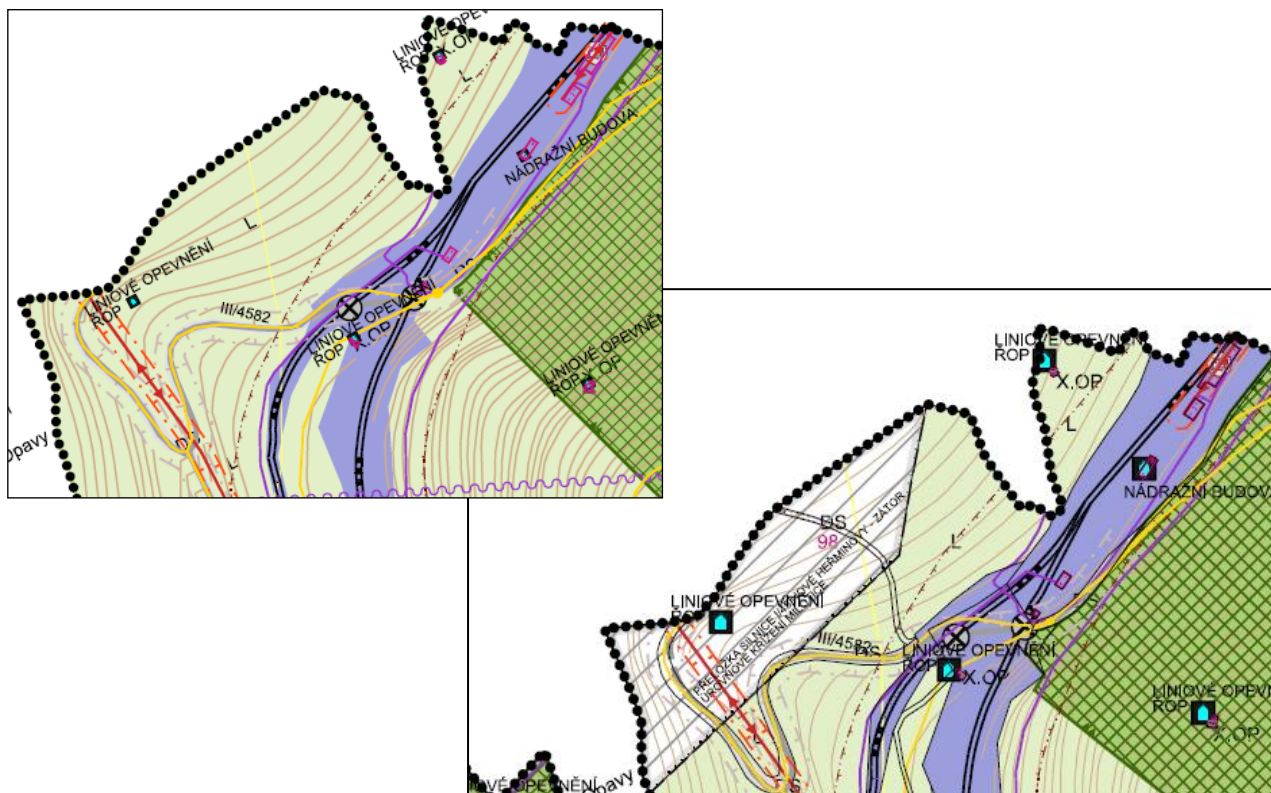
Metodika vyhodnocení zůstává stejná, jaká byla použita ve Vyhodnocení vlivu na životní prostředí v srpnu 2018 (dále jen SEA 2018).

### 1.1 Vymezení plochy DS 98 pro úrovněvé křížení „Silnice I/45 Nové Heřminovy – Zátor, přeložka“

#### Úprava ÚP Milotice nad Opavou

Návrh ÚP Milotice nad Opavou pro veřejné projednání vymezuje v souladu s požadavkem ZÚR MSK přeložku silnice I/45 (dle ZÚR MSK DZ3) v severní části území obce, pro kterou v řešeném území vymezuje koridory návrhových ploch silniční dopravy DS 3 a nově v návrhu pro VP zastavitelnou plochu DS 98.

**Obr. 1.1: Řešení dotčeného prostoru v návrhu ÚP Milotice nad Opavou pro SJ, úprava pro VP**

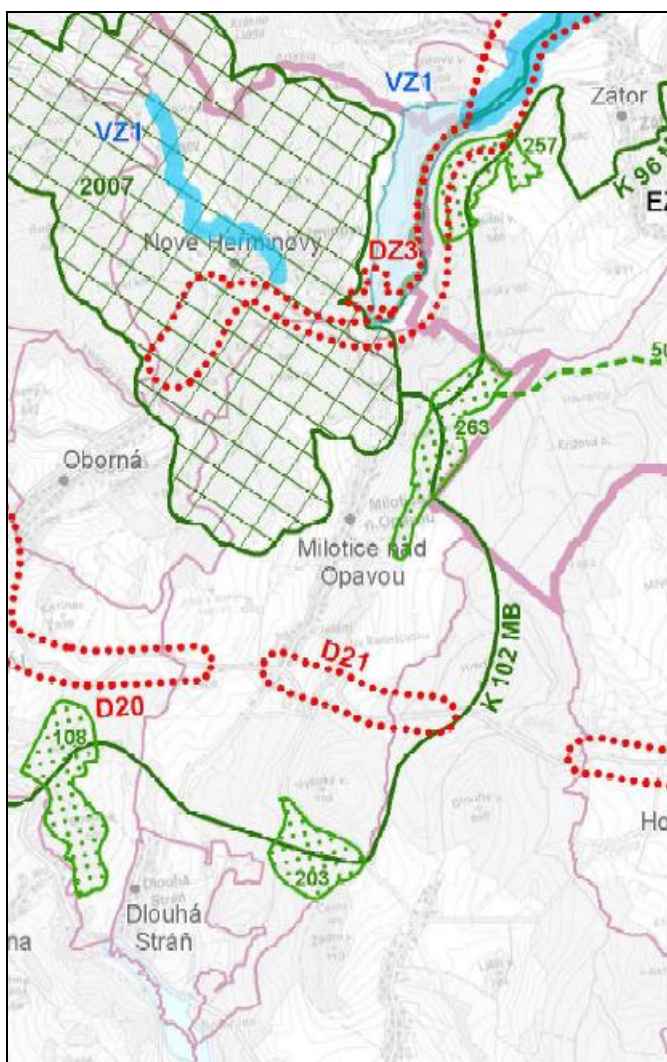


### 1.1.1 Posouzení souladu záměru s nadřazenou dokumentací ZÚR MSK

V době mezi zpracováním SEA 2018 a doplnění dokumentace pro VP bylo vydáno Zastupitelstvem Moravskoslezského kraje Opatření obecné povahy Aktualizace č. 1 Zásad územního rozvoje Moravskoslezského kraje (dále jen "A1-ZÚR MSK") pod usnesením č. 9/957 z 13. 9. 2018, které nabylo účinnosti dne 21. 11. 2018.

Pro řešené území A1-ZÚR MSK stanovuje konkrétní úkoly vymezení ploch a koridorů nadmístního významu – viz Obr. 1.2:

**Obr. 1.2:** Výkres ploch a koridorů nadmístního významu (A1-ZÚR MSK, výkres D.A.2 výřez)



- D20 - I/11 Bruntál - Žlutý kopec, přeložka, dvoupruhová směrově nedělená silnice I. třídy,
- D21 - I/11 Milotice nad Opavou, přeložka, dvoupruhová směrově nedělená silnice I. třídy,
- DZ3 – silnice I/45 Nové Heřminovy – Zátor, přeložka, (1. a 2. etapa),



- Vymezení skladebných částí nadregionálního a regionálního ÚSES - NRBC 2007 Ptačí hora – Údolí Opavy, NBK K96, NBK K102, RBC 263 Velký Tetřev, RBC 203 Pod Vysokým vrchem, RBK 509.

A1-ZÚR MSK dále stanovuje etapovou realizaci přeložky silnice I/45 Nové Heřminovy – Zátor v koridoru DZ3, vymezeném v kap. D.I.1. (čl. 34) včetně všech souvisejících staveb takto:

**1. etapa** zahrnuje realizaci východní části přeložky silnice I/45 v úseku od severního okraje místní části Zátor-Loučky (napojení na stávající silnici I/45) až po propojení se stávající silnicí I/45 prostoru křižovatky silnic I/45 a III/4581 ve východní části zastavěného území Nových Heřminov a rekonstrukci průtahů stávající silnice I/45 zástavbou Nových Heřminov (k.ú. Nové Heřminovy), Čakové (k.ú. Čaková) a Zátora (k.ú. Loučky u Zátora, Zátor).

**2. etapa** zahrnuje realizaci západní části přeložky silnice I/45 ve směru od Oborné v nové trase po severním úbočí vrchu Hříběcí s krátkým tunelem a napojením na 1. etapu v prostoru křižovatky s III/4581 (k.ú. Skrbovice, k.ú. Nové Heřminovy, k.ú. Milotice nad Opavou).

#### **Hodnocení:**

Návrh ÚP Milotice nad Opavou pro veřejné projednání vymezuje plochu DS 98 v souladu s požadavkem A1-ZÚR MSK na vymezení koridoru DZ3 – silnice I/45 Nové Heřminovy – Zátor, přeložka, (2. etapa).

### **1.1.2 Posouzení vlivu úpravy na ŽP**

#### **Vliv na ovzduší a klima, fyzikální vlivy – hluk, vliv na veřejné zdraví**

Z hlediska zlepšení kvality ovzduší a snížení hlukové zátěže v obci Nové Heřminovy lze vymezení plochy přeložky silnice I/45 plochou DS 98 hodnotit kladně.

#### **Vliv na půdu a PUPFL**

Plocha DS 98 je převážnou většinou své rozlohy situována v plochách určených pro plnění funkce lesa. Jedná se o zábor o rozsahu cca 2,87 ha, který není situován v ekologicky citlivém prostředí (Natura 2000, ÚSES, chráněná území, apod.) Zábor je v souladu s již použitou metodikou (viz Kap. 6.4 SEA 2018) hodnocen nepříznivě – viz Tab. 1.1. Vliv na významné krajinné prvky koresponduje s vlivem na lesní porosty, proto lze nepříznivý vliv ve stejném rozsahu aplikovat na významný krajinný prvek lesa.

Ochranou v navazujících řízeních je vyhledání optimální trasy přeložky v rámci koridoru tak, aby byl zábor lesa co nejvíce snížen.

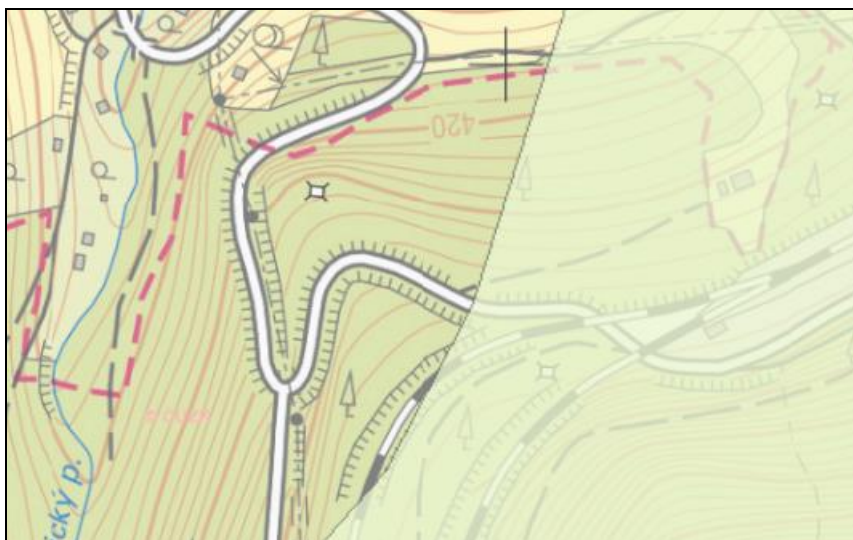
**Tab. 1.1: Výpočet koeficientu významnosti pro vliv na PUPFL a VKP –DS 98**

Velikost vlivu	-1	Mezinárodní vliv - <b>ne</b>	0
Časový rozsah - <b>trvalý</b>	-3	Veřejnost - <b>ne</b>	0
Reverzibilita - <b>nevratný</b>	-3	Nejistoty - <b>ano</b>	-1
Citlivost - <b>ne</b>	0	Možnost ochrany - <b>částečná</b>	0,3
<b>Koeficient významnosti</b>	<b>-4,9</b>	<b>Nepříznivý vliv</b>	

### Vliv na faunu a flóru

Lokalizace plochy DS 98 v lesních porostech předjímá její vliv na lesní faunu a na nutné kácení dřevin a likvidaci porostů. Plocha je částečně situována v okraji migračně významného území, s dálkovým migračním koridorem pro velké savce však není ve střetu. Plocha je tak hodnocena mírně nepříznivě. Možností ochrany je minimalizace zásahu do lesních porostů v rámci projektové přípravy a vlastní realizace stavby mimo vegetační období.

**Obr. 1.3: Migračně významné území**  (<http://webgis.nature.cz/mapomat/>)



**Tab. 1.2: Výpočet koeficientu významnosti pro vliv na faunu a flóru – DS 98**

Velikost vlivu	-1	Mezinárodní vliv - <b>ne</b>	0
Časový rozsah - <b>trvalý</b>	-3	Veřejnost - <b>ne</b>	0
Reverzibilita - <b>nevratný</b>	-3	Nejistoty - <b>ano</b>	-1
Citlivost - <b>ne</b>	0	Možnost ochrany - <b>částečná</b>	0,3
<b>Koeficient významnosti</b>	<b>-4,9</b>	<b>Nepříznivý vliv</b>	

### Vliv na hmotné statky

Plocha DS 98 je vymezena v konfliktu s památkou místního významu, jedná se o železobetonovou pevnůstku vybudovanou v rámci výstavby československého pohraničního opevnění. Tyto plochy jsou ÚP Milotice nad Opavou vymezeny stabilizovanou plochu S.OP – Plochy specifické – pohraniční opevnění. Vzhledem k situování pevnůstky v rámci plochy DS 98 je pro umožnění realizace záměru pravděpodobná nutnost její budoucí likvidace. Záměr tak okrajově mění historické uspořádání území a doklady o historii krajiny, vliv je hodnocen mírně nepříznivě – viz Tab. 1.3. Možností ochrany je vyhledání trasy silnice umožňující zachování památky.

**Tab. 1.3: Výpočet koeficientu významnosti pro vliv hmotné statky – DS 98**

Velikost vlivu	-1	Mezinárodní vliv - <b>ne</b>	0
Časový rozsah - <b>trvalý</b>	-3	Veřejnost - <b>ne</b>	0
Reverzibilita - <b>nevratný</b>	-3	Nejistoty - <b>ano</b>	-1
Citlivost - <b>ne</b>	0	Možnost ochrany - <b>částečná</b>	0,3
<b>Koeficient významnosti</b>	<b>-4,9</b>	<b>Nepříznivý vliv</b>	

### Vliv na vody, sociálně ekonomický vliv, vliv na ÚSES, vliv na ZPF, vliv na krajinný ráz a vliv na horninové prostředí

Výše uvedené vlivy provedené změny ÚP Milotice nad Opavou v ploše DS 98 jsou považovány za nevýznamné.

### Souhrn posouzení doplněné plochy DS 98

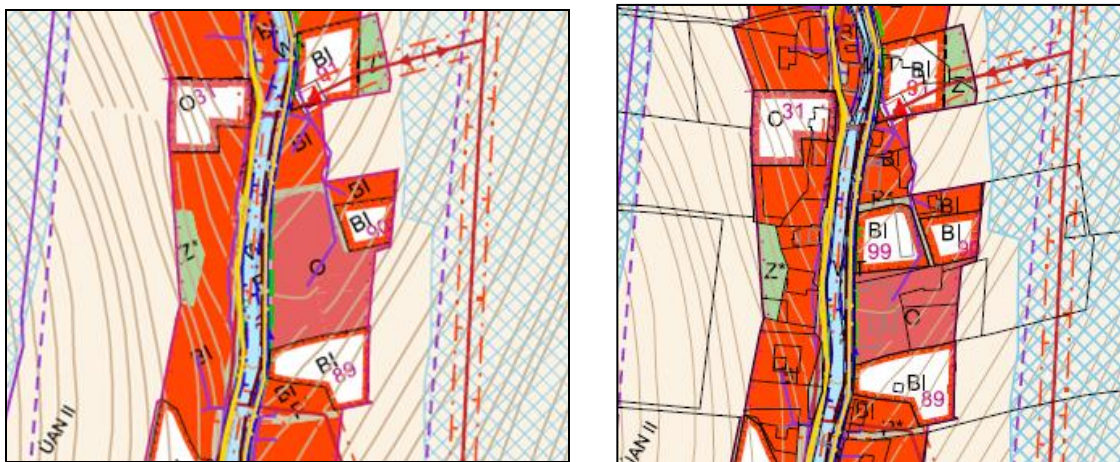
Plocha eliminující průjezd zastavěným územím a tím snižující negativní vlivy dopravy na zdraví obyvatelstva (emise, hluk) přináší souběžně nepříznivé vlivy (záběr lesa, kácení porostů, vliv na faunu, vliv na VKP a kulturní památku místního významu), jejichž zmírnění a vyhledání optimální řešení bude předmětem navazujících řízení. Je pravděpodobné, že vzhledem k lokalizaci památky místního významu, pevnůstky československého pohraničního opevnění, bude řešení v dané ploše kompromisní, tzn. buď bude v maximální možné míře snížen záběr lesa, nebo zachována památka.

## 1.2 Vymezení plochy BI 99

### Úprava ÚP Milotice nad Opavou

Vymezení plochy BI 99 pro změnu funkčního využití pozemku st. p. 106/1 v k. ú. Milotice nad Opavou pro rodinný dům. Plocha původně vymezena ve funkčním využití O – Občanské vybavení.

**Obr. 1.4: Řešení dotčeného prostoru v návrhu ÚP Milotice nad Opavou pro SJ, úprava pro VP**



### **Posouzení vlivu úpravy na ŽP**

#### **Vliv na půdu**

Plocha BI 99 o rozloze cca 0,24 ha je situována v zastavěném území obce na půdě BPEJ 83544, řazené do 5. třídy ochrany ZPF. V souladu s použitou metodikou (viz Kap. 6.3 SEA 2018) je vliv charakterizován jako nevýznamný s hodnotou 0.

**Vliv na PUPFL a lesní porosty, vliv na vody, vliv na veřejné zdraví, sociálně ekonomický vliv, vliv na ÚSES a VKP, vliv na krajinný ráz, vliv na hmotné statky, vliv na faunu a flóru a vliv na horninové prostředí.**

Výše uvedené vlivy provedené změny ÚP Milotice nad Opavou v ploše BI 99 jsou považovány za nevýznamné.

#### **Souhrn posouzení doplněné plochy BI 99**

Vliv vymezení plochy BI 99 na životní prostředí byl vyhodnocen jako nevýznamný až nulový.

## **1.3 Úprava návrhu vymezení plochy T\*94 pro vedení STL**

### **Úprava ÚP Milotice nad Opavou**

Návrh ÚP Milotice nad Opavou pro veřejné projednání upravuje návrh vymezení STL plynovodu v návaznosti na navrhovaný STL plynovod v obci Dlouhá Stráň změnou vymezení a plošným zmenšením plochy T\*94 a změnou výměr u ploch K 47, 48, 50, 51. Plocha T\*94, původně přiléhající k východní straně silnice III/4581, je vymezena na opačné, tedy na západní straně. Plocha byla plošně zmenšena, a změna jejího vymezení způsobuje nevýznamnou změnu výměr u ploch K 47, 48, 50, 51.

### **Posouzení vlivu úpravy na životní prostředí**

#### **Vliv na ovzduší a klima, vliv na veřejné zdraví**

Pozitivní vlivy vymezení plochy T\*94 zůstávají zachovány.

#### **Vliv na půdu**

V ploše T\*94 dochází ke snížení rozlohy požadovaného záboru ZPF:

- Původní rozsah: 1,0688 ha v ZPF, z toho 0,1233 v třídě ochrany ZPF I, 0,1027 v třídě ochrany ZPF II a 0,8428 v třídě ochrany ZPF III.
- Úprava pro VP: 0,9463 ha v ZPF, z toho 0,0579 v třídě ochrany ZPF I a 0,8883 v třídě ochrany ZPF III.

Úpravou dochází ke snížení celkového záboru ZPF o 0,1225 ha, současně ke snížení záboru půd v I. a II. třídě ochrany ZPF o 0,1681 ha. **Změnu lze hodnotit pozitivně.**

#### **Vliv na PUPFL a lesní porosty, vliv na vody, vliv na veřejné zdraví, sociálně ekonomický vliv, vliv na ÚSES a VKP, vliv na krajinný ráz, vliv na hmotné statky, vliv na faunu a flóru a vliv na horninové prostředí**

Výše uvedené vlivy provedené změny ÚP Milotice nad Opavou v ploše T\*94 jsou považovány na nulové, případně nevýznamné.

#### **Souhrn posouzení změny vymezení plochy T\*94**

Změna je hodnocena kladně vzhledem ke snížení záboru zemědělského půdního fondu, především půd ve vyšším stupni ochrany. Ostatní vlivy vymezení plochy T\*94 se nemění.

## **1.4 Úprava podmínek využití ploch L a P**

### **Úprava ÚP Milotice nad Opavou**

Doplnění textové výrokové části podmíněně přípustného využití plochy lesní a plochy přírodního textem: „Veřejná a neveřejná dopravní a technická infrastruktura, včetně přípojek. Tyto stavby budou povoleny pouze tehdy, bude-li prokázán jejich nezbytný společenský význam a nemožnost vedení mimo tyto plochy“. Současně je příslušně upravena textová část odůvodnění.

### **Posouzení vlivu úpravy na ŽP**

Úpravu lze hodnotit v porovnání s textem pro SJ mírně nepříznivě vzhledem k vlivu na **flóru, faunu, ÚSES, případně VKP a záboru PUPFL**. Potenciální nepříznivý vliv je zmírněn podmínkou využití, která by měla být imperativní především v plochách přírodních P, určených primárně pro skladebné části územního systému ekologické stability.

**Vliv na vody, veřejné zdraví, sociálně ekonomický vliv, vliv na ZPF, vliv na krajinný ráz, vliv na hmotné statky, vliv na horninové prostředí**

Výše uvedené vlivy provedené změny ÚP Milotice nad Opavou jsou považovány za nevýznamné.

**Souhrn posouzení doplnění podmínek využití ploch L a P**

Vliv doplnění stanovení podmínek využití ploch lesních – L a přírodních - P na životní prostředí byl vyhodnocen jako mírně nepříznivý.

**1.5 Stručné shrnutí a závěr posouzení vlivů úpravy ÚP Milotice nad Opavou pro veřejné projednání**

Ze zpracovaného doplnění posouzení nevyplývá zjištění významně nepříznivého vlivu na životní prostředí. Kumulativní a synergické vlivy nebyly zjištěny.

Nejvýznamnější z provedených změn je vymezení plochy DS 98 v souladu s požadavkem A1-ZÚR MSK na vymezení koridoru DZ3 – silnice I/45 Nové Heřminovy – Zátor, přeložka, (2. etapa). Plocha eliminuje průjezd dopravy zastavěným územím obce Nové Heřminovy a tím zakládá předpoklad snížení negativních vlivů dopravy na zdraví obyvatelstva (emise, hluk). Souběžně lze předpokládat nepříznivé vlivy záměru (zábor lesa, kácení porostů, vliv na faunu, vliv na kulturní památku místního významu), jejichž zmírnění a vyhledání optimální řešení bude předmětem navazujících řízení.

## **2. SOUHRN POŽADAVKŮ/DOPORUČENÍ NA ROZHODOVÁNÍ V NOVĚ VYMEZENÝCH PLOCHÁCH**

### **K zapracování do ÚP Milotice nad Opavou**

1. Nová doporučení nejsou stanovena.

### **Návrh požadavků/doporučení na rozhodování po přijetí ÚP Milotice nad Opavou**

1. Obecné podmínky vyjádřené v Kap. 11.2 SEA 2018 zůstávají v platnosti.

### **3. LITERATURA A ZDROJE - DOPLNĚNÍ**

Návrh ÚP Milotice nad Opavou, březen 2019.

Aktualizace č. 1 ZÚR Moravskoslezského kraje – dostupné na www:

[https://www.msk.cz/cz/uzemni\\_planovani/uplne-zneni-zur-msk-po-vydani-aktualizace-c--1-pravni-stav-123273/](https://www.msk.cz/cz/uzemni_planovani/uplne-zneni-zur-msk-po-vydani-aktualizace-c--1-pravni-stav-123273/)